

ES server

Lietotāja rokasgrāmata



ES server, programmatūras versija 7.9

Lietotāja rokasgrāmata, pirmais izdevums 2022.11.04

Starptautiskā versija/Latviski (Latvian)



Saturs

1	Ievads	4
1.1	Paredzētais lietojums	4
1.2	Lietošanas indikācijas	4
1.3	Paredzētie lietotāji	4
1.4	Klīniskais ieguvums	4
1.5	Šajā rokasgrāmatā izmantotie nosacījumi	4
1.6	Piedāvātie risinājumi	5
1.7	Svarīgi ierobežojumi un brīdinājumi	5
1.8	Vispārēji ieteikumi attiecībā uz kiberdrošību	6
2	Prasības attiecībā uz datortehniku	7
3	ES server pievienotās ierīces	7
3.1	Pievienoto ierīču veidi	7
3.2	Attālā servera savienojums	8
3.3	Pievienoto ierīču skaits un servera atbildes laiks	10
3.3.1	Konfigurācija 1 — pamata	10
3.3.2	Konfigurācija 2 — liela jauda	11
4	Servera infrastruktūra	11
4.1	ES server programmatūra	11
4.2	Instrument Monitoring Client	12
4.3	Dublēšanas pakalpojums	13
4.4	Tīmekļa saskarne	13
4.5	To datoru saskarne, kuros instalēta EmbryoViewer programmatūra	13
4.6	Saskarne ar inkubatoriem	14
4.7	Saskarne ar ārējām sistēmām (piemēram, EMR integrācija)	14
4.8	Servera infrastruktūras grafisks pārskats	15
5	Licences	16
6	EmbryoViewer programmatūras konfigurēšana saziņai ar citu serveri	16
7	Savienojuma pārtraukums starp ES server un EmbryoViewer	18
7.1	Serveris nav palaists	18
7.2	Datu rediģēšanas laikā ir pārtraukts savienojums ar ES server	19
8	Simboli un uzlīmes	21
9	Atkritumu utilizācija	21
10	Kontaktinformācija	22

CohortView, CulturePro, EmbryoScope, EmbryoSlide, EmbryoViewer, Guided Annotation, iDAScore un KIDScore ir Vitrolife Group piederošas preču zīmes vai reģistrētas preču zīmes.

©2022 Vitrolife A/S. Visas tiesības aizsargātas.

1 Ievads

Rokasgrāmatā ir sniegta pamatinformācija par ES server. Lai gūtu labumu no rokasgrāmatas, jums ir nepieciešama pamatizpratne par CulturePro sistēmu un/vai EmbryoScope intervāla fotografēšanas sistēmas (versija D, +, Flex vai 8) darbību, kā arī padziļinātas zināšanas par IT vispār, bet jo īpaši par tīklu izveidi.

ES server ļauj lietotājiem atjaunināt un skatīt kopējos datus klīnikās. Tas tiek panākts, izveidojot klienta un servera tīklu. Serveris darbojas kā centrālā ierīce, kas glabā datus un kontrolē datu plūsmu uz pievienotajām ierīcēm un no tām. Serveri var savienot ar vairākiem CulturePro inkubatoriem, EmbryoScope intervāla fotografēšanas inkubatoriem (versija D, +, Flex vai 8), datoriem, kuros uzstādīta EmbryoViewer programmatūra, kā arī mobilajiem risinājumiem. Sīkāku informāciju par pievienojamajām ierīcēm skatiet 3. punktā.

ES server ir I klases medicīniskas ierīce, kas atbilst medicīniskas ierīču regulas (ES) 2017/745 prasībām.

1.1 Paredzētais lietojums

ES server ir programmatūras pakete, kas paredzēta lietošanai ar inkubatoru neauglības terapijas ietvaros.

1.2 Lietošanas indikācijas

ES server programmatūra ir paredzēta datu glabāšanai, arhivēšanai un pārsūtīšanai. Turklāt šī programmatūra ietver funkcijas modeļu pārvaldībai un aprēķinu veikšanai, balstoties uz attēlu datiem un embriju attīstības parametriem.

1.3 Paredzētie lietotāji

ES server primārie paredzētie lietotāji ir IVF klīniku sistēmas administratori.

1.4 Klīniskais ieguvums

ES server programmatūra kā medicīniskas ierīces papildinājums sniedz netiešu klīnisko ieguvumu, ļaujot lietot programmatūru un ar sistēmu savienoto(-os) inkubatoru(-us), šādā veidā tiek sasniegts:

- uzlabots implantāciju/grūtniecību rādītājs;
- samazināts grūtniecības zaudēšanas rādītājs.

1.5 Šajā rokasgrāmatā izmantotie nosacījumi

LIETOŠANAS IEROBEŽOJUMI Funkcijas un darbības, kas pieejamas tikai noteiktām personām, vai arī mērķi vai reglamentējošie ierobežojumi, kas IR jāievēro, izmantojot ES server.

BRĪDINĀJUMI Apstākļi vai darbības, kas, ja tiek ignorētas instrukcijas, var potenciāli radīt kļūdainus datus vai neatkopjamu datu zaudējumu.

UZMANĪBU! Svarīga informācija, kas jāzina pirms ES server lietošanas vai tās laikā.

PIEZĪMES. Izskaidrojumi vai papildu informācija nolūkā skaidrot informāciju.

1.6 Piedāvātie risinājumi

Sīkāku informāciju par programmatūras anomālijām un ierobežojumiem, kā arī piedāvātos risinājumus, lūdzu, skatiet Vitrolife nodrošinātajā atsevišķajā izdales materiālā par šo tēmu.

1.7 Svarīgi ierobežojumi un brīdinājumi

Šie ierobežojumi un brīdinājumi ļaus kvalificētam slimnīcas personālam droši un pareizi izmantot ES server. Lietotājiem jābūt kvalificētiem servera ekspluatācijā un ar servera lietošanu saistītu procedūru veikšanā atbilstoši vietējiem kvalifikācijas standartiem.

Visiem servera administratoriem ir jāpiekrīt izlasīt un saprast šo lietotāja rokasgrāmatu, ievērot lietošanas ierobežojumus un izlasīt tālāk minētos brīdinājumus.

Lietotājiem ir nekavējoties jāsaazinās ar Vitrolife, lai ziņotu par jebkādu negadījumu un/vai traumu, kas pacientam, operatoram vai uzturēšanas darbiniekam radusies tiešā vai netiešā ES server programmatūras un ar to saistītās aparatūras ekspluatācijas rezultātā. Par jebkādu nopietnu negadījumu, kas radies saistībā ar serveri, jāziņo tās dalībvalsts kompetentajai iestādei, kurā ir reģistrēts lietotājs.

LIETOŠANAS IEROBEŽOJUMI

- Piekļuve serverim ir jākontrolē, lai tā būtu atļauta tikai kvalificētam un apmācītam personālam. Neapmācīts personāls var netīši mainīt licenču faila konfigurāciju, tādēļ ir būtiski instalēt serveri drošā vietā, kas nav pieejama pacientiem vai citām personām.

BRĪDINĀJUMS

- Klīnika ir atbildīga par attēlu un pacientu datu dublēšanu drošā ārējā cietajā diskā.

BRĪDINĀJUMS

- Starp serveri un pievienotajām ierīcēm pārraidītie dati vienmēr ir jāaizsargā pret neatļautu piekļuvi. Vietējie tiesību akti un drošības noteikumi var likt klīnikai aizsargāt pārraidītos datus noteiktos veidos, piemēram, izmantojot spēcīgu šifrēšanu. Klīnika ir pilnībā atbildīga par pārraidīto datu aizsardzību pret neatļautu piekļuvi, kā arī par atbilstības nodrošināšanu vietējiem tiesību aktiem un drošības noteikumiem datu pārraides laikā.

BRĪDINĀJUMS

- Serveri drīkst instalēt tikai Vitrolife sertificēta persona. To nedrīkst atkārtoti instalēt klīnikas IT departaments vai citi lietotāji, izņemot gadījumus, kad ir saņemtas tiešas norādes no Vitrolife, un arī tad tikai stingrā Vitrolife sertificētas personas uzraudzībā un vadībā.
- Datoram, kurā ir instalēts serveris, ir jāpaliek vietā, kur to instalējusi Vitrolife sertificēta persona, un to pārvietot var tikai šāda sertificēta persona vai pēc skaidras rakstveida atļaujas saņemšanas.

BRĪDINĀJUMS

- Serveri instalēšanas laikā konfigurē Vitrolife sertificēta persona.
- Servera konfigurācijas izmaiņu veikšana var radīt servera darbības traucējumus, turklāt serveris var kļūt neaizsargāts pret ārēju iejaukšanos.

BRĪDINĀJUMS

- Pēc servera instalēšanas NEMAINIET ierīces numuru vai jebkuras ar serveri savienotās ierīces datora nosaukumu. Šāda rīcība var izraisīt neatkopjamu datu zudumu.

1.8 Vispārēji ieteikumi attiecībā uz kiberdrošību

Lietotājiem ir ieteicams veikt un tiek sagaidīts, ka viņi veiks tālāk norādītos pasākumus, lai mazinātu kiberdrošības risku un nodrošinātu, ka ierīce paredzētajā lietotāja vidē darbojas, kā iecerēts:

- nodrošiniet, lai personāls ir pienācīgi apmācīts kiberdrošības jautājumos;
- nepieļaujiet nepilnvarotu lietotāju fizisku piekļuvi iekārtai;
- lietojiet stipru paroli (kas sastāv vismaz no astoņām rakstzīmēm un ietver lielos un mazos burtus, ciparus un vismaz vienu speciālo rakstzīmi).

Lietotājiem bez liekas kavēšanās jāinformē Vitrolife A/S, ja viņi uzzina par kiberdrošības ievainojamības incidentu vai viņiem ir jebkādas aizdomas par drošības notikumiem.

Lai noskaidrotu, kā samazināt kiberdrošības risku, skatiet Vitrolife rokasgrāmatu par kiberdrošību.

2 Prasības attiecībā uz datortehniku

ES server ir jāinstalē datorā atbilstoši šeit norādītajām minimālajām prasībām atkarībā no servera konfigurācijas. Skatiet 3.3. punktu, lai iepazītos ar dažādu konfigurāciju specifikācijām.

- Dators, kurā instalēta Microsoft Windows operētājsistēma;
- Četru kodolu 3 Ghz procesors;
- 8 GB RAM;
- 2 Gb LAN savienojumi;
- 240 GB cietais disks OS un programmatūrai;
- Cietā diska jauda datu uzglabāšanai atkarībā no konfigurācijas ir norādīta 3.3. iedaļā;
- Atbilstība IEC 61010-1 un IEC 61326 (vai ekvivalentu) standartu prasībām.

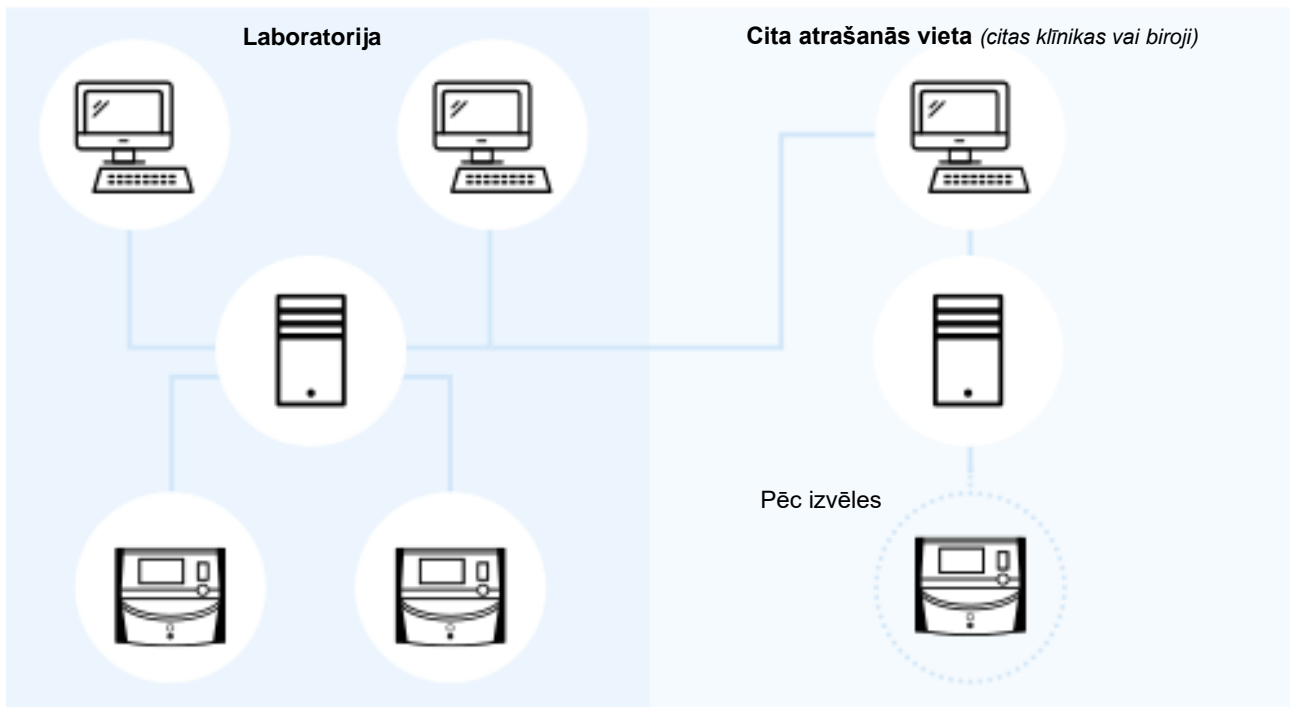
3 ES server pievienotās ierīces

ES server darbojas kā centrālā ierīce, kas glabā datus un kontrolē datu plūsmu starp dažādām pievienotajām ierīcēm. Visas pievienotās ierīces var piekļūt tiem pašiem datiem uz servera. Lietotāji var rediģēt vai skatīt datus atbilstoši savām lietotāju tiesībām (tiek iestatītas EmbryoViewer programmatūrā). Ja klīnikā ir instalēts serveris, visiem EmbryoViewer programmatūras lietotājiem palaišanas brīdī ir jāpiesakās.

3.1 Pievienoto ierīču veidi

ES server var tikt pievienotas šādas ierīces:

- Datori, kuros instalēta EmbryoViewer programmatūra un/vai Vitrolife Technology Hub;
- CulturePro inkubatori;
- EmbryoScope intervāla fotografēšanas inkubatori (D versija, +, Flex vai 8).



1. attēls: ES server pievienotās ierīces

3.2 Attālā servera savienojums

EmbryoViewer programmatūras lietotāji piesakoties var atlasīt ES server, kas atrodas attālā birojā vai klīnikā. Tādējādi lietotājs var skatīt un mainīt attālās klīnikas datus (atkarībā no lietotāja tiesībām).

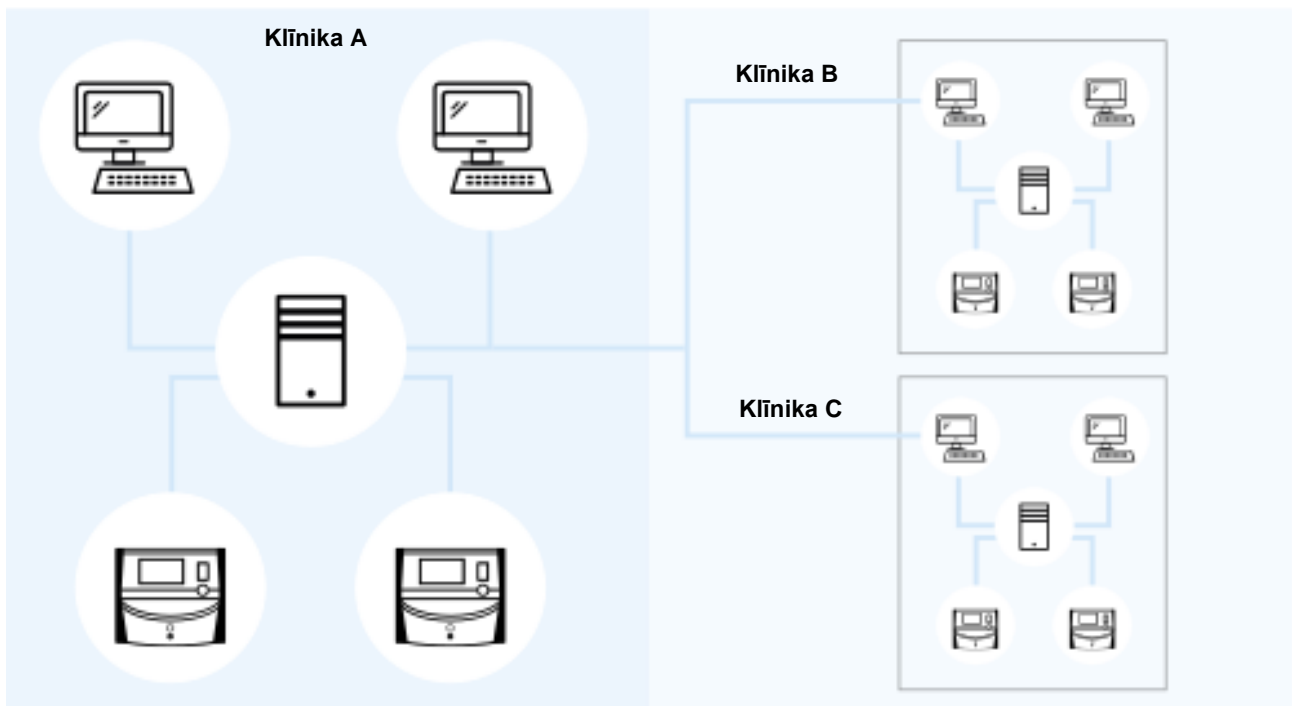
Lietotāji var pieslēgties attālam serverim, ja ir izpildītas šādas prasības:

- Vitrolife ir konfigurējis EmbryoViewer programmatūru vairāk nekā vienam serverim;
- starp atrašanās vietām ir izveidots drošs savienojums;
- lietotājs atlasa attālo serveri, piesakoties EmbryoViewer programmatūrā.

PIEZĪME

- Serveri nevar savstarpēji sazināties, tādējādi starp lietotājiem tiek kopīgots datu pūls.
- EmbryoViewer programmatūrā vienlaikus var pieteikties tikai vienā serverī, tādējādi piekļūstot attiecīgā servera datiem.

Pievienotās ierīces var savstarpēji sazināties, kā parādīts:



2. attēls: konfigurācija ar vairāk nekā vienu ES server

2. attēlā ir redzams, ka klīniku ķēdē ir uzstādīti trīs dažādi serveri – katrs savā klīnikā.

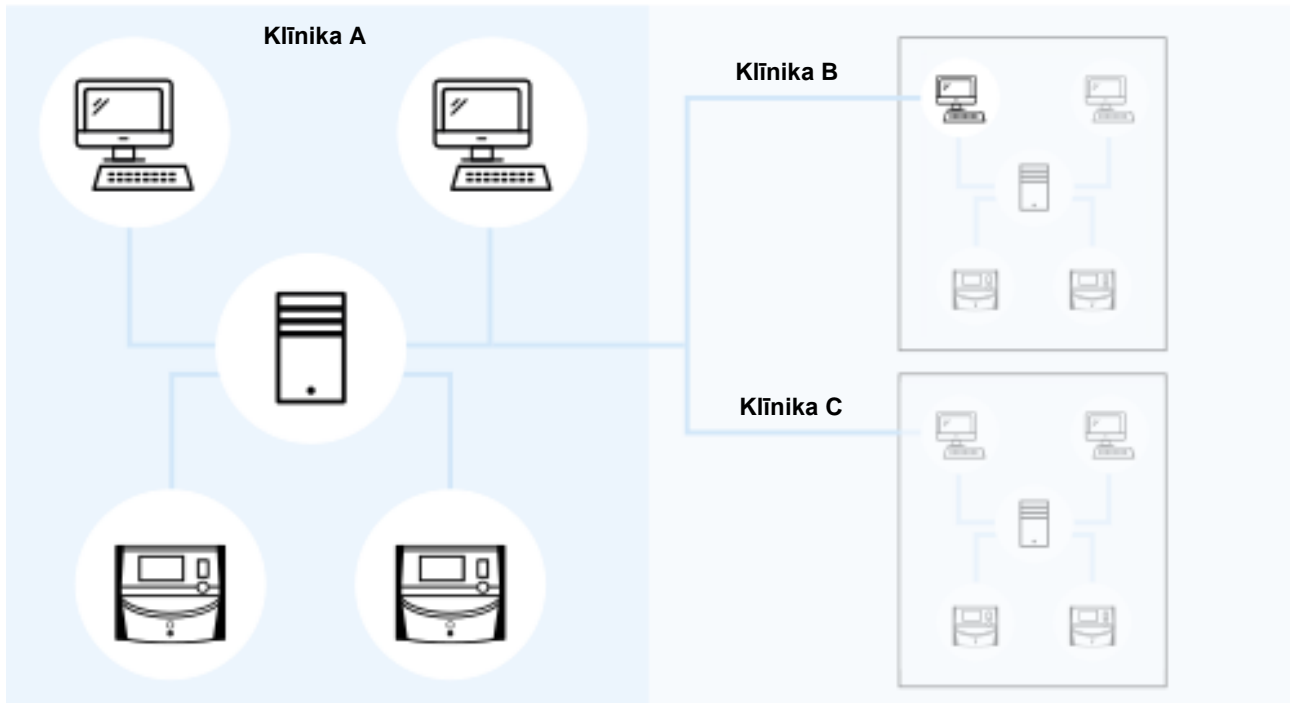
Ja EmbryoViewer programmatūra ir konfigurēta saziņai ar serveri vienā atrašanās vietā, tā nevar automātiski sazināties ar serveri citā atrašanās vietā.

Ja jums nepieciešams, lai dators sazinātos ar citu vai papildu serveri, jāmaina EmbryoViewer programmatūras konfigurācijas fails. Sīkāku informāciju par EmbryoViewer programmatūras konfigurācijas failu skatiet 6. punktā.

Neatkarīgi no konfigurācijas katrs dators var vienlaikus sazināties tikai ar vienu serveri (skatīt 3. attēlu). Piesakoties EmbryoViewer programmatūrā, lietotājam ir jāatlasa serveris, kurā pieteikties.

Nākamajā piemērā viens no datoriem, kurā darbojas EmbryoViewer programmatūra, klīnikā B ir pieteicies serverī klīnikā A. Šādā gadījumā lietotājs klīnikā B nevar piekļūt datiem serverī, kas arī ir instalēts klīnikā B.

Šādā konfigurācijā 3. attēla pelēkotās daļas nebūs pieejamas lietotājam:



3. attēls: EmbryoViewer programmatūra klīnikā B ir savienota ar ES server klīnikā A

3.3 Pievienoto ierīču skaits un servera atbildes laiks

Ir divas dažādas servera konfigurācijas. Šīs konfigurācijas ir atkarīgas no programmatūras. To ierīču maksimālais daudzums, kuras var pievienot ierīcei, ir atkarīgs no iegūtās konfigurācijas.

3.3.1 Konfigurācija 1 — pamata

- 1 dators ar EmbryoViewer programmatūru un/vai Vitrolife Technology Hub
- 1 EmbryoScope+/Flex VAI
- 2 CulturePro/EmbryoScope versija D/EmbryoScope 8

Šī konfigurācija ir saderīga ar ES server, ES server+, VTH server un VTH server+ aparatūras konfigurācijām.

3.3.2 Konfigurācija 2 — liela jauda

- 4 datori ar EmbryoViewer programmatūru un/vai Vitrolife Technology Hub
- 16 CulturePro/EmbryoScope versija D/EmbryoScope 8 VAI
 14 CulturePro/EmbryoScope D versija/EmbryoScope 8 un 1 EmbryoScope+/Flex VAI
 12 CulturePro/EmbryoScope versija D/EmbryoScope 8 un 2 EmbryoScope+/Flex VAI
 10 CulturePro/EmbryoScope versija D/EmbryoScope 8 un 3 EmbryoScope+/Flex VAI
 8 CulturePro/EmbryoScope versija D/EmbryoScope 8 un 4 EmbryoScope+/Flex VAI
 6 CulturePro/EmbryoScope versija D/EmbryoScope 8 un 5 EmbryoScope+/Flex VAI
 4 CulturePro/EmbryoScope versija D/EmbryoScope 8 un 6 EmbryoScope+/Flex VAI
 2 CulturePro/EmbryoScope versija D/EmbryoScope 8 un 7 EmbryoScope+/Flex VAI
 8 EmbryoScope+/Flex

Šī konfigurācija ir saderīga ar ES server+ un VTH server+ aparatūras konfigurācijām.

Stingri ieteicams nepievienot vairāk ierīču, nekā norādīts, jo var pasliktināties servera veiktspēja. Tas nozīmē, ka serveris var lēni reaģēt uz pieprasījumiem. Vitrolife negarantē normālu darbību, ja pievienojat vairāk ierīču, nekā norādīts.

4 Servera infrastruktūra

ES server izmanto dažādus tīkla portus un protokolus, lai sazinātos ar klienta datoru, inkubatoriem un citām pievienotajām ierīcēm. Lai gan paredzētos ugunsņēmumus un filtrus var izmantot, lai uzlabotu tīkla drošību, ja šīs tehnoloģijas ir konfigurētas bloķēt serverī izmantotos portus un protokolus, serveris var nespēt atbildēt uz pamatotiem pieprasījumiem. Ja serveris nespēj atbildēt uz pamatotiem klienta pieprasījumiem, tā darbība var būt traucēta vai vispār neiespējama.

Turpmākajās sadaļās sniegts īss katra servera konfigurācijas pakalpojuma un saskarnes apraksts, ietverot (attiecināmos gadījumos) saskarnes/pakalpojuma nosaukumu un atrašanās vietu, kā arī parādīti porti un protokoli, kas nepieciešami katram no tiem.

4.1 ES server programmatūra

ES server programmatūra darbojas kā pakalpojums. Serveris darbojas kā centrālā saziņas ierīce un kontrolē datu plūsmu uz visām pievienotajām ierīcēm un no tām. Pakalpojums arī glabā datus, kas izveidoti vai atjaunoti no šīm pievienotajām ierīcēm.

PAKALPOJUMA NOSAUKUMS	ATRAŠANĀS VIETA	PORTS	PROTOKOLS	TĪKLA KARTE
EmbryoServer	N/A	N/A	N/A	N/A

Lai palaistu/apturētu pakalpojumu, atveriet **Computer Management** (Datora pārvaldība) -> **Services and Applications** (Pakalpojumi un programmas) -> **Services** (Pakalpojumi). Atlasiet **EmbryoServer** un noklikšķiniet uz rīkjoslas **Actions** (Darbības) -> **Start/Stop** (Palaist/apturēt).

4.2 Instrument Monitoring Client

Instrument Monitoring Client veido divi pakalpojumi, kas pārraida tehniskos ierīces datus no klīnikas uz Vitrolife serveri:

Vitrolife IMS Data Service (Vitrolife IMS datu serviss): (saņem datus no ES server pievienotajiem inkubatoriem.

Vitrolife IMS Client Service (Vitrolife IMS klientu serviss): pārraida no Vitrolife IMS Data Service saņemtos datus uz Vitrolife serveri.

Vitrolife tiek augšupielādēti tikai tehniskie dati, piemēram, inkubatora kultivēšanas trauku skaits, temperatūra, gāzes patēriņš, cietajā diskā izmantotā vieta utt. IMS pakalpojumi neveic pacientu datu augšupielādi. Datu pārraides mērķis ir nodrošināt darbības datus apkalpošanas tehnikim, tādējādi optimizējot tehniķa apkopes apmeklējumu jūsu klīnikā.

IMS pakalpojumi nepārtraukti sūta datus Vitrolife. Pakalpojumu veikšanai nepieciešams datu savienojums ar augšupielādes ātrumu > 0,5 Mb/s uz katru jūsu klīnikā uzstādīto inkubatoru. Tas nozīmē, ka tad, ja tiek izmantoti divi inkubatori, jūsu datu savienojuma ātrumam ir jābūt >1 Mb/s. Jūsu uguns mūrī ir jānodrošina nepārtraukta Instrument Monitoring Client darbība ar stabilu savienojumu.

Vitrolife IMS Data Service datu pakalpojums izveido no savienotajiem inkubatoriem saņemto datu rindu. Ja pakalpojums tiek pārtraukts, tas turpina saņemt datus no inkubatoriem, sākot no brīža, kad pakalpojums tiek palaists no jauna.

Ja Vitrolife IMS Client Service pakalpojums tiek pārtraukts, tas pēc atkārtotas palaišanas turpina sūtīt visus rindā esošos datus.

PAKALPOJUMA NOSAUKUMS	ATRAŠANĀS VIETA	PORTS	PROTOKOLS	TĪKLA KARTE
Vitrolife IMS Data Service (Datu serviss)	N/A	N/A	N/A	N/A
Vitrolife IMS Client Service (Klientu serviss)	N/A	80	Http	Nr. 1

Lai palaistu/apturētu pakalpojumu, atveriet **Computer Management** (Datora pārvaldība) -> **Services and Applications** (Pakalpojumi un programmas) -> **Services** (Pakalpojumi). Atlasiet **Vitrolife IMS Data Service/Vitrolife IMS Client Service** (Vitrolife IMS datu serviss/Vitrolife IMS klientu serviss) un noklikšķiniet uz rīkjoslas **Actions** (Darbība) -> **Start/Stop** (Palaist/apturēt).

4.3 Dublēšanas pakalpojums

BRĪDINĀJUMS
<ul style="list-style-type: none"> Klīnika ir pilnībā atbildīga par attēlu un pacientu datu dublēšanu drošā ārējā cietajā diskā. Klīnika var nolemt izmantot Windows operētājsistēmā integrētu dublēšanas programmu, skriptu vai ārēju dublēšanas rīku.

ES server nav iekļautas automātiskas datu dublēšanas un nodrošināšanas funkcijas. Klīnikas atbildība ir nodrošināt, lai visi dati tiktu glabāti droši, kā arī izvēlēties programmu, kas veiks regulāru datu dublēšanu. Tādēļ serverī ir jāinstalē piemērota dublēšanas programma.

Papildus jūsu vajadzībām atbilstošas programmas izvēlei jums ir arī jāizvēlas, cik bieži vēlaties veikt datu dublēšanu. Ieteicams veikt dublēšanu katru dienu.

PAKALPOJUMA NOSAUKUMS	ATRAŠANĀS VIETA	PORTS	PROTOKOLS	TĪKLA KARTE
Klīnika atlasa piemērotu programmu	N/A	N/A	N/A	N/A

4.4 Tīmekļa saskarne

Tīmekļa saskarne nodrošina saziņu starp tīmekļa programmām un ES server. Tīmekļa saskarne tiek izmantota, piemēram, augšupielādējot serverī jaunas licences.

SASKARNES NOSAUKUMS	ATRAŠANĀS VIETA	PORTS	PROTOKOLS	TĪKLA KARTE
N/A	N/A	4010	Http	Nr. 1

4.5 To datoru saskarne, kuros instalēta EmbryoViewer programmatūra

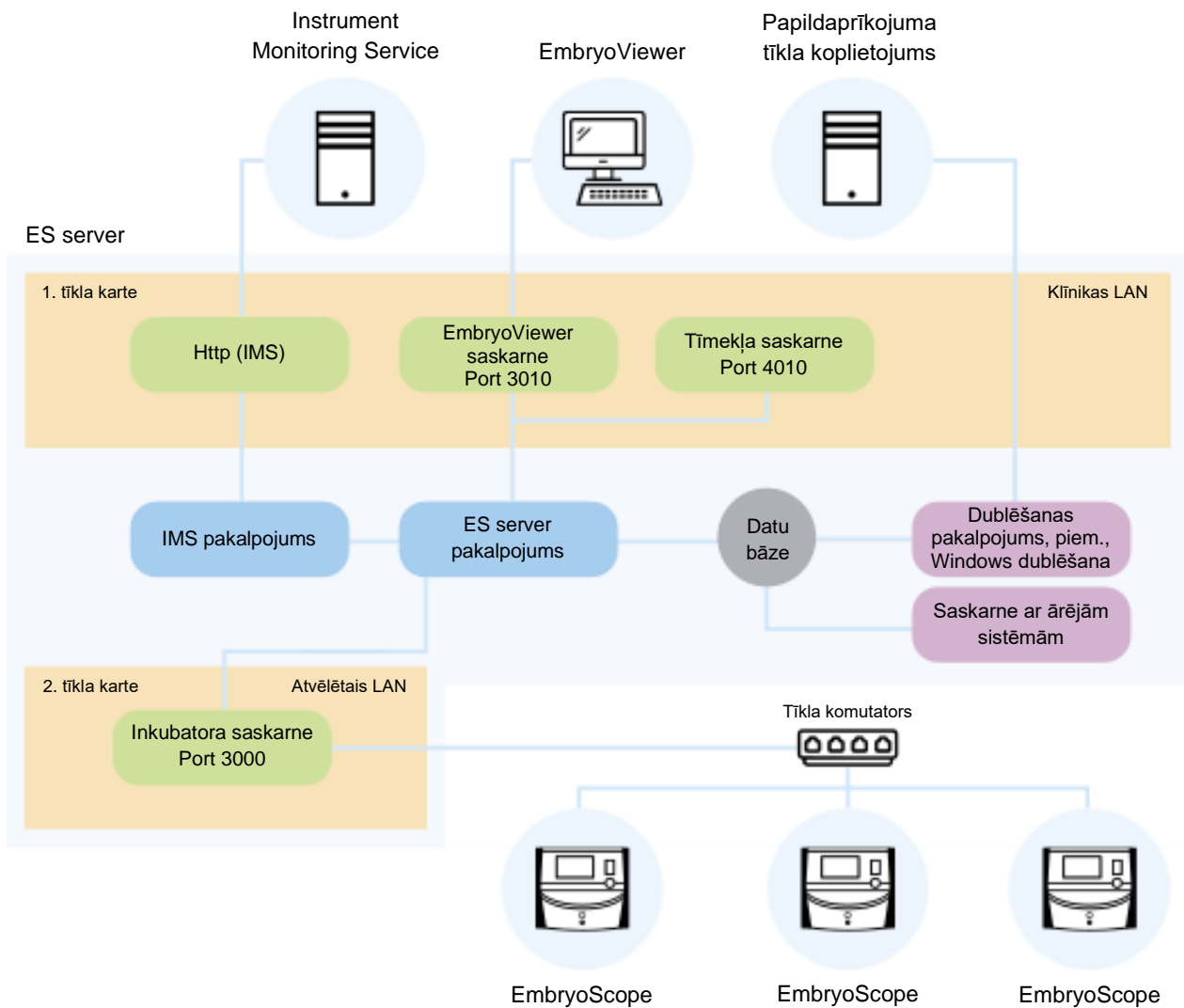
To datoru saskarne, kuros instalēta EmbryoViewer programmatūra, piegādā no pievienotajiem datoriem pieprasītos datus, kā arī saņem jaunus un atjauninātus datus no šiem datoriem. Kad no datoriem tiek saņemti jauni vai atjaunināti dati, serveris tos glabā centrālajā datu bāzē un nodrošina to kopīgošanu ar citiem lietotājiem, kuriem ir šī konkrētā servera licence.

Transakcijas tiek veiktas reāllaikā: servera datu bāze tiek atjaunināta, tiklīdz dati tiek pievienoti, atjaunināti vai dzēsti un saglabāti EmbryoViewer programmatūrā.

SASKARNES NOSAUKUMS	ATRAŠANĀS VIETA	PORTS	PROTOKOLS	TĪKLA KARTE
N/A	N/A	3010	Patentēta	Nr. 1

4.8 Servera infrastruktūras grafisks pārskats

Šajā attēlā sniegts pārskats par servera infrastruktūru:



4. attēls: Servera infrastruktūra

Skatiet alternatīvas konfigurācijas ar CulturePro, EmbryoScope D versiju, EmbryoScope+, EmbryoScope Flex vai EmbryoScope 8 3.3. apakšpunktā.

5 Licences

Lai izmantotu ES server, serverī ir jāinstalē licences visiem datoriem, kuros instalēta EmbryoViewer programmatūra un kuriem nepieciešama piekļuve serverim.

Vienlaikus ar servera instalēšanu jūsu klīnikā, ko veiks Vitrolife sertificēta persona, tiks instalēts arī licences fails. Jums var būt nepieciešams jauns licences fails, ja:

- fails, kurā atrodas jūsu licences, ir pazaudēts vai bojāts;
- EmbryoViewer programmatūrai kādā no jūsu datoriem ir jābūt iespējai piekļūt citam serverim vai papildu serveriem.

Ja jums nepieciešama jauna licence vai rodas jebkādas problēmas ar esošajām licencēm, lūdzu, sazinieties ar Vitrolife.

UZMANĪBU!

- NEMODIFICĒJIET, kā arī neizdzēsiet licences failu, jo tādējādi jūsu licences kļūs nederīgas, un tiks ierobežota jūsu piekļuve serverim. Šādā gadījumā serveris neatļaus piekļuvi no klientu datoriem vai jebkādām mobilajām ierīcēm. Serverim varēs piekļūt, tikai izmantojot tīmekļa pārlūku, no kurienes būs iespējams instalēt jaunu licences failu. Sazinieties ar Vitrolife atbalsta dienestu, lai saņemtu palīdzību.

6 EmbryoViewer programmatūras konfigurēšana saziņai ar citu serveri

BRĪDINĀJUMS

- EmbryoViewer programmatūru instalēšanas laikā konfigurē Vitrolife sertificēta persona.
- Programmatūras konfigurācijas izmaiņu veikšana var radīt programmatūras darbības traucējumus, turklāt serveris var kļūt neaizsargāts pret ārēju iejaukšanos.

ES server un EmbryoViewer programmatūra tiks konfigurēta instalēšanas laikā. Parasti jums nav jāveic izmaiņas konfigurācijas failos.

Tomēr EmbryoViewer programmatūras konfigurācijas fails ir jāmodificē, ja vēlaties, lai konkrētais dators sazinātos ar citu serveri vai papildu serveri.

Konfigurācijas faila nosaukums ir Viewer_d.ini. Fails atrodas tajā pašā direktorijā kā Viewer_d.exe file.

Failā ir tikai viena sadaļa: [Servers]. EmbryoViewer programmatūra nolasa pieejamo serveru sarakstu no šī faila. Faila formāts ir šāds:

```
server name=ip_address:port number
```


ip_address ir servera IP adrese, savukārt port number (porta numurs) norāda, kuru portu serveris izmanto saziņai ar datoru, kurā instalēta EmbryoViewer programmatūra.

Server name (servera nosaukums) ir nosaukums, kas tiks parādīts laukā **Database** (Datu bāze) EmbryoViewer programmatūras pieteikšanās ekrānā:



5. attēls: EmbryoViewer programmatūras pieteikšanās ekrāns

Šeit norādītajā piemērā konfigurācijas failam ir pievienots papildu serveris.

```
[Servers]  
LOCAL=192.168.0.10:3010  
Clinic A ES server=192.168.1.10:3010
```

Ievietojiet konfigurācijas failā jaunu rindu (**sarkanā** apakšējā rinda), lai pievienotu papildu serveri:

```
[Servers]  
LOCAL=192.168.0.10:3010  
Clinic A ES server=192.168.1.10:3010  
Clinic B ES server=192.167.1.10:3010
```

Ja servera IP adrese ir mainīta, IP adrese būs jāmaina arī šajā konfigurācijas failā. Turklāt failā Viewer_d.ini norādītajai IP adresei un porta numuram ir jāatbilst datiem faila EmbryoServer.ini sadaļā ViewerTransport, kas satur servera konfigurāciju.

PIEZĪME

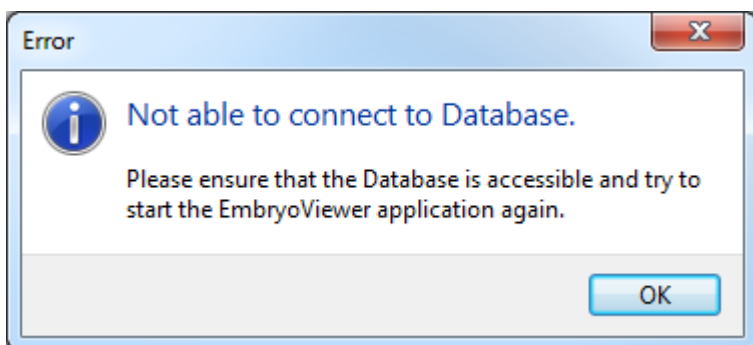
- Ja EmbryoViewer programmatūras konfigurācijas fails tiek modificēts, lai nodrošinātu konkrēta datora saziņu ar citu serveri, jāatjaunina arī licences fails serverī. Sazinieties ar Vitrolife atbalsta dienestu, lai saņemtu palīdzību.

7 Savienojuma pārtraukums starp ES server un EmbryoViewer

Lai varētu izmantot EmbryoViewer programmatūru, starp ES server un EmbryoViewer programmatūru jābūt savienojumam. Ja savienojuma nav, programmatūra rādīs kļūdu.

7.1 Serveris nav palaists

Ja brīdī, kad palaižat EmbryoViewer programmatūru, nav savienojuma ar ES server, programma parādīs kļūdas ziņojumu:



6. attēls: No connection to the EmbryoViewer softwarer (Nav savienojuma ar EmbryoViewer programmatūru)

Serveris ir instalēts kā pakalpojums. Tādējādi, ja tiek parādīts šis kļūdas ziņojums, pārlicinieties, vai ir palaists EmbryoServer pakalpojums:

Atveriet **Control Panel** (Vadības panelis) -> **System un Security** (Sistēma un drošība) -> **Administrative Tools** (Pārvaldības rīki) -> **Services** (Pakalpojumi).

Informāciju par šo pakalpojumu skatiet 4.1. apakšpunktā.

7.2 Datu rediģēšanas laikā ir pārtraukts savienojums ar ES server

Ja savienojums ar serveri tiek pārtraukts, kad rediģējat datus, EmbryoViewer programmatūras pieteikšanās ekrānā tiek parādīts šāds ziņojums:



7. attēls: ziņojums No connection (Nav savienots) pieteikšanās ekrānā

EmbryoViewer programmatūra automātiski mēģinās atjaunot savienojumu ar serveri. Ja tas neizdodas, izpildiet ziņojumā redzamās norādes:

- pārbaudiet, vai tīkla kabelis ir pareizi pievienots;
- pārbaudiet, vai dators ir savienots ar tīklu;
- pārbaudiet, vai ir ieslēgts dators, kurā ir instalēts serveris;
- sazinieties ar Vitrolife atbalsta dienestu.

Kad savienojums ar serveri ir atjaunots, pieteikšanās ekrānā tiek parādīts šāds ziņojums:



8. attēls: ziņojums Connected to database (Savienots ar datu bāzi) pieteikšanās ekrānā

Jūs varēsiet pieteikties un turpināt skatīt vai rediģēt datus.





Ja brīdī, kad tika pārtraukts savienojums, jūs rediģējāt datus, jebkādas EmbryoViewer programmatūras datus veiktās izmaiņas būs pieejamas lokālajā datorā pēc savienojuma atjaunošanas. Taču dati NETIKS automātiski saglabāti. Tādēļ datus jā saglabā manuāli.

BRĪDINĀJUMS

- Ja EmbryoViewer programmatūra tika aizvērta, kad savienojums ar serveri nebija pieejams, dati nebūs pieejami lokālajā datu bāzē. Šādā gadījumā jebkādi nesaglabātie dati tiks zaudēti.

Tāpat jebkādi nesaglabātie dati inkubatorā būs pieejami pēc tam, kad tiks pārtraukts savienojums ar serveri, pat ja inkubatorā integrētā programmatūra tika aizvērta laikā, kad savienojums nebija pieejams.

8 Simboli un uzlīmes

Uzlīme	Apraksts	Piezīme
	Ražotāja deklarācija par ierīces atbilstību visām piemērojamajām medicīniskās ierīču regulas (ES) 2017/745 prasībām	-
	Medicīniskā ierīce	-
	Ierīces unikālais identifikators	-
	Ražotāja nosaukums un adrese	Skatīt 10. punktu.

9 Atkritumu utilizācija

Lai samazinātu elektrisko un elektronisko iekārtu atkritumus, tie jālikvidē saskaņā ar Direktīvu 2012/19/ES par elektrisko un elektronisko iekārtu atkritumiem (EEIA), ar ko tika grozīta Direktīva (ES) 2018/849. Tas ietver: iespiedshēmu plates (HASL bez svina), slēdžus, datoru akumulatorus, iespiedshēmu plates un ārējos elektrības kabeļus. Visas sastāvdaļas atbilst RoHS 2 direktīvai 2011/65/ES, kas nosaka to, ka jaunās elektriskās un elektroniskās sastāvdaļas nesatur svinu, dzīvsudrabu, kadmiju, sešvērtīgo hromu, polibrombifenilus (PBB) vai polibromētus difenilēterus.

10 Kontaktinformācija

Vai steidzami vajadzīga palīdzība? Zvaniet uz mūsu izziņu tālruni, lai saņemtu palīdzību:

+45 7023 0500

(pieejams 24 stundas diennaktī, 7 dienas nedēļā)

Atbalsts, izmantojot e-pastu: support.embryoscope@vitrolife.com

(atbilde 2 darbdienu laikā)



Vitrolife A/S
Jens Juuls Vej 20
DK-8260 Viby J
Dānija

Tālrunis: +45 7221 7900

Tīmekļa vietne: www.vitrolife.com

Vitrolife 

VITROLIFE A/S, DĀNIJA